

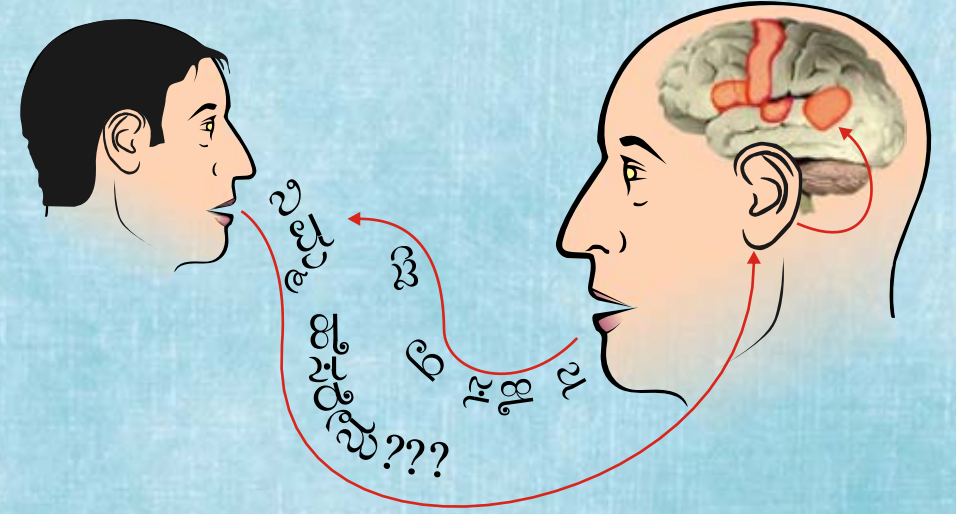
ಮಿದುಳಿನ ಏಟಿನಿಂದಾಗಿ ಆದ ಕೆಲವು ನಿರ್ದಿಷ್ಟ ಭಾಷಾ ಕೌಶಲ್ಯಗಳನ್ನು ಸುಧಾರಿಸಲು ವಾಕ್ ಭಾಷಾ ತಜ್ಞರು ಪ್ರಯತ್ನಿಸುತ್ತಾರೆ. ಕೆಲವೊಮ್ಮೆ ಭಾಷಿಕ ಸಮಸ್ಯೆಗಳನ್ನು ಬೇರೆ ರೀತಿಯ ಸಂವಹನ ವಿಧಗಳ ಮೂಲಕ(ಸಂವಹನ ಫಲಕಗಳ) ಸಮತೋಲನಗೊಳಿಸಲು ಪ್ರಯತ್ನಿಸುತ್ತಾರೆ. ವೈಯಕ್ತಿಕ ಚಿಕಿತ್ಸೆಯು ವ್ಯಕ್ತಿಯ ನಿರ್ದಿಷ್ಟ ಅವಶ್ಯಕತೆಗಳ ಮೇಲೆ ಒತ್ತನ್ನು ನೀಡುತ್ತದೆ. ಸಮೂಹ ಚಿಕಿತ್ಸೆಯಲ್ಲಿ ಸಣ್ಣ ಸಣ್ಣ ಗುಂಪಿನಲ್ಲಿ ಹೊಸ ರೀತಿಯ ಸಂವಹನ ಕೌಶಲ್ಯಗಳನ್ನು ಬಳಸಲು ಅವಕಾಶ ಕಲ್ಪಿಸುತ್ತದೆ. ಅಫೇಸಿಯಾ ಚಿಕಿತ್ಸೆಯಲ್ಲಿ ಕುಟುಂಬದವರ ಪಾಲ್ಗೊಳ್ಳುವಿಕೆಯು ಅತ್ಯಂತ ಅವಶ್ಯಕವಾದ ಅಂಶವಾಗಿದೆ.

### ಕುಟುಂಬದ ಸದಸ್ಯರು ನೀಡಬೇಕಾದ ಪ್ರೋತ್ಸಾಹ

- ಭಾಷೆಯನ್ನು ಸರಳಗೊಳಿಸಿ ಚಿಕ್ಕ ಚಿಕ್ಕ ಸಂಕೀರ್ಣವಲ್ಲದ ವಾಕ್ಯಗಳನ್ನು ಬಳಸುವುದು
- ತಾತ್ಪರ್ಯ ಹೊಂದಿದ ಪದಗಳನ್ನು ಪುನಾರಾವರ್ತಿಸಿ ಅಥವಾ ಕ್ಲಿಷ್ಟ ಪದಗಳಿಗೆ ಅರ್ಥವನ್ನು ಸ್ಪಷ್ಟಪಡಿಸುವುದು
- ವಯಸ್ಸಿಗೆ ಅನುಗುಣವಾಗಿ ಸಹಜ ಸಂಭಾಷಣೆಯನ್ನು ನಿರ್ವಹಿಸುವುದು
- ಅಫೇಸಿಯಾ ಇರುವ ವ್ಯಕ್ತಿಗಳನ್ನು ಸಂಭಾಷಣೆಯಲ್ಲಿ ಸೇರಿಸಿಕೊಳ್ಳುವುದು
- ಮಾತು, ಸನ್ನೆ, ಚಿತ್ರಬಿಡಿಸುವಿಕೆ, ಗುರುತಿಸುವಿಕೆ ಮುಂತಾದ ಯಾವುದೇ ರೀತಿಯ ಸಂವಹನಗಳಾಗಿದ್ದರೂ ಪ್ರೋತ್ಸಾಹಿಸಿ

ಮುಂದೆ ಏನು ಮಾಡಬೇಕು ???  
ಯಾರಿಂದ ಸಹಾಯ ಪಡೆಯಬೇಕು ???

## ಅಫೇಸಿಯಾ/ ವಾಕ್ ಸ್ತಂಭನ



### ಸಂವಹನ ನ್ಯೂನತೆ ತಡೆಗಟ್ಟುವಿಕೆಯ ವಿಭಾಗ

#### ಹೆಚ್ಚಿನ ಮಾಹಿತಿಗಾಗಿ ಸಂಪರ್ಕಿಸಿ

ಅಖಿಲ ಭಾರತ ವಾಕ್ ಶ್ರವಣ ಸಂಸ್ಥೆ

ನ್ಯೈಮಿಷಂ ಕ್ಯಾಂಪಸ್, ಮಾನಸಗಂಗೋತ್ರಿ,  
ಮೈಸೂರು 570 006

ದೂರವಾಣಿ: 0821-2502000, ಟೋಲ್ ಫ್ರೀ: 18004255218

ಕೆಲಸದ ವೇಳೆ: ಸೋಮವಾರದಿಂದ ಶುಕ್ರವಾರ (9AM-5.30PM)

ವೆಬ್‌ಸೈಟ್: [www.aiishmysore.in](http://www.aiishmysore.in)

ಕೇಂದ್ರ ಸರ್ಕಾರದ ರಜಾದಿನಗಳನ್ನು ಹೊರತು ಪಡಿಸಿ

ಇ ಮೇಲ್: [director@aiishmysore.in](mailto:director@aiishmysore.in)



ಅಖಿಲ ಭಾರತ ವಾಕ್ ಶ್ರವಣ ಸಂಸ್ಥೆ

ಮಾನಸಗಂಗೋತ್ರಿ, ಮೈಸೂರು 570 006

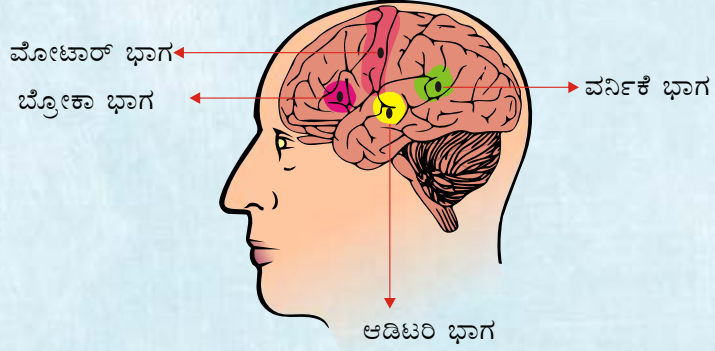
ದೂರವಾಣಿ: 0821-2502000, ಫ್ಯಾಕ್ಸ್: 0821-2510515

ಇ ಮೇಲ್: [director@aiishmysore.in](mailto:director@aiishmysore.in)

ವೆಬ್‌ಸೈಟ್: [www.aiishmysore.in](http://www.aiishmysore.in)

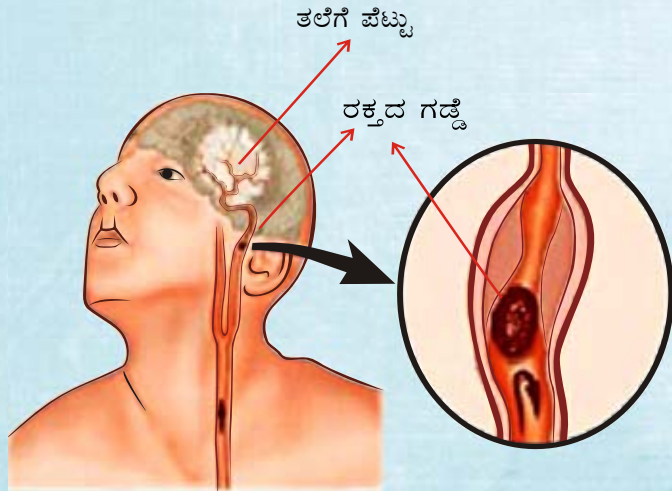
### ಅಫೇಸಿಯಾ ಎಂದರೇನು?

ಭಾಷೆಗೆ ಸಂಬಂಧಿಸಿದ ಮಿದುಳಿನ ಭಾಗಗಳ ದೋಷದಿಂದ ಅಫೇಸಿಯಾ ಉಂಟಾಗುತ್ತದೆ. ಈ ಕೆಳಗಿನ ಚಿತ್ರದಲ್ಲಿ ಭಾಷೆಗೆ ಸಂಬಂಧಿಸಿದ ಮಿದುಳಿನ ಭಾಗಗಳನ್ನು ತೋರಿಸಲಾಗಿದೆ. ಅಫೇಸಿಯಾ ಹೊಂದಿದ ವ್ಯಕ್ತಿಯಲ್ಲಿ (ಮಾತನಾಡುವಿಕೆಯಲ್ಲಿ) ಅಭಿವ್ಯಕ್ತಿಸುವಲ್ಲಿ, ಭಾಷೆಯನ್ನು ಅರ್ಥೈಸಿಕೊಳ್ಳುವಿಕೆಯಲ್ಲಿ, ಓದುವಿಕೆ (ಓದುವುದರಲ್ಲಿ) ಮತ್ತು ಬರೆಯುವಿಕೆಯ ಸಮಸ್ಯೆಗಳು ಉಂಟಾಗುತ್ತವೆ.



### ಅಫೇಸಿಯಾ ಉಂಟಾಗಲು ಕಾರಣಗಳೇನು?

ಈ ಕೆಳಗಿನ ಚಿತ್ರದಲ್ಲಿ ತೋರುವ ಹಾಗೆ ಪಾರ್ಶ್ವವಾಯು ಅಥವಾ ತಲೆಗೆ ಏಟಾಗುವುದರ ಪರಿಣಾಮವಾಗಿ ಅಫೇಸಿಯಾ ಉಂಟಾಗುತ್ತದೆ. ಮಿದುಳಿನ ಗೆಡ್ಡೆ ಅಥವಾ ಸೋಂಕಿನ ಕಾರಣದಿಂದಲೂ ಸಹ ಇದು ಮಂದಗತಿಯಲ್ಲಿ ಬೆಳೆಯಬಹುದು.



### ಲಕ್ಷಣಗಳು:

ಅಫೇಸಿಯಾ ಇರುವ ವ್ಯಕ್ತಿಯಲ್ಲಿ ಈ ಕೆಳಕಂಡ ಲಕ್ಷಣಗಳಿರಬಹುದು:

1. ಮಾತನಾಡುವಾಗ ಮಾತನ್ನು ಮೊಟಕುಗೊಳಿಸುವುದು ಅಥವಾ ಅಪೂರ್ಣ ವಾಕ್ಯಗಳನ್ನು ಮಾತನಾಡುವುದು.
2. ಹೆಸರಿಸುವುದು ಮತ್ತು ಪದಗಳ ಪುನರಾವರ್ತಿತವಾದ ತೊಂದರೆ
3. ಅರ್ಥವಿಲ್ಲದ ವಾಕ್ಯಗಳನ್ನು ಮಾತನಾಡುವುದು
4. ಅಸ್ಪಷ್ಟ ಗುರುತಿಸಲಾಗದ ಪದಗಳನ್ನು ಮಾತನಾಡುವುದು
5. ಬೇರೆಯವರ ಸಂಭಾಷಣೆಯನ್ನು ಅರ್ಥಮಾಡಿಕೊಳ್ಳಲು ಕಷ್ಟಪಡುವುದು
6. ವಾಸ್ತವಿಕದಲ್ಲಿ ರೂಪಾತ್ಮಕ (ಅಲಂಕಾರಿಕ) ಭಾಷೆಯಲ್ಲಿ ಅರ್ಥೈಸಿಕೊಳ್ಳುವ ತೊಂದರೆ
7. ಅರ್ಥವಿಲ್ಲದ ವಾಕ್ಯಗಳನ್ನು ಬರೆಯುವುದು
8. ಮೇಲಿನ ಸಮಸ್ಯೆಯೊಂದಿಗೆ ದೇಹದ ಒಂದು ಅಥವಾ ಎರಡೂ ಕಡೆಗಳಲ್ಲೂ ಪಾರ್ಶ್ವವಾಯು ಕಾಣಿಸಿಕೊಳ್ಳಬಹುದು.

### ಅಫೇಸಿಯಾ ಯಾರಲ್ಲಿ ಕಾಣಿಸಿಕೊಳ್ಳಬಹುದು?

ಅಫೇಸಿಯಾವು ಮಕ್ಕಳನ್ನು ಒಳಗೊಂಡಂತೆ ಯಾರಲ್ಲಿ ಬೇಕಾದರೂ ಕಾಣಿಸಿಕೊಳ್ಳಬಹುದು. ಅಫೇಸಿಯಾ ಸಾಮಾನ್ಯವಾಗಿ ಮಧ್ಯವಯಸ್ಕರಲ್ಲಿ ಮತ್ತು ವಯಸ್ಕರಲ್ಲಿ ಕಾಣಿಸಿಕೊಳ್ಳುವ ಸಂಭವ ಹೆಚ್ಚು. ಇದು ಸ್ತ್ರೀ ಪುರುಷರಿಬ್ಬರಲ್ಲಿಯೂ ಸರಿಸಮಾನವಾಗಿ ಪರಿಣಮಿಸುತ್ತದೆ. ರಾಷ್ಟ್ರೀಯ ಅಫೇಸಿಯಾ ಸಂಘದ ಪ್ರಕಾರ ಪ್ರತಿವರ್ಷ ಅಂದಾಜು (ಸುಮಾರು) 80 ಸಾವಿರ ವ್ಯಕ್ತಿಗಳಲ್ಲಿ ಪಾರ್ಶ್ವವಾಯು ಪರಿಣಾಮವಾಗಿ ಅಫೇಸಿಯಾ ಹೊಂದುತ್ತಾರೆ.

### ಯಾರನ್ನು ಸಂಪರ್ಕಿಸಬೇಕು?

ಪಾರ್ಶ್ವವಾಯು ಮತ್ತು ತಲೆಯೇಟಿನಿಂದ ನರಳುವ ವ್ಯಕ್ತಿ ತಕ್ಷಣ ವೈದ್ಯಕೀಯ ಚಿಕಿತ್ಸೆ / ನರತಜ್ಞರನ್ನು ಸಂಪರ್ಕಿಸಬೇಕು. ಆನಂತರದಲ್ಲಿ ಅವರು ವಾಕ್-ಭಾಷಾ ತಜ್ಞರನ್ನು ಸಂಪರ್ಕಿಸಬೇಕು. ವಾಕ್-ಭಾಷಾತಜ್ಞರು ವ್ಯಕ್ತಿಯ ಸಂವಹನ ಸಾಮರ್ಥ್ಯದ ವಿವರಣಾತ್ಮಕ ಪರೀಕ್ಷೆಗಳಾದ ಮಾತನಾಡುವಿಕೆ, ಭಾವನೆಗಳ ಅಭಿವ್ಯಕ್ತಿ, ಸಾಮಾಜಿಕ ಸಂವಹನ, ಭಾಷೆಯ ಅರ್ಥೈಸಿಕೊಳ್ಳುವಿಕೆ, ಬರೆಯುವಿಕೆ, ಓದುವಿಕೆ ಮತ್ತು ನುಂಗುವ ಸಾಮರ್ಥ್ಯವನ್ನು ವಿವರವಾಗಿ ಪರೀಕ್ಷಿಸುವರು.

### ಅಫೇಸಿಯಾ ಚಿಕಿತ್ಸೆ ಮಾಡುವುದು ಹೇಗೆ?

ಭಾಷೆ ಮರುಪಡೆಯುವಿಕೆಯು ಏಟಾಗಿರುವ, ಗಾಯಗೊಂಡಿರುವ ಸ್ವಭಾವ, ಪ್ರಮಾಣ, ಗಾತ್ರ, ವಯಸ್ಸು ಮತ್ತು ವ್ಯಕ್ತಿಯ ಸಂಪೂರ್ಣ ಆರೋಗ್ಯದ ಮೇಲೆ ಅವಲಂಬಿಸಿದೆ. ಮಿದುಳಿಗಾದ ಗಾಯವು (ಏಟು) ಕಡಿಮೆ ಪ್ರಮಾಣದಲ್ಲಿದ್ದಲ್ಲಿ ವ್ಯಕ್ತಿ ಭಾಷಾ ಕೌಶಲ್ಯಗಳನ್ನು ಚಿಕಿತ್ಸೆಯಿಲ್ಲದೆ ಮರು ಪಡೆಯಬಹುದು. ಆದರೂ ಸಹ ಈ ಮರುಪಡೆಯುವಿಕೆಯು ಏಟಿನ (ಗಾಯದ) ಪ್ರಮಾಣವನ್ನು ಅವಲಂಬಿಸುತ್ತದೆ.

ಹೆಚ್ಚಿನವುಗಳಲ್ಲಿ ಭಾಷೆಯ ಮರುಪಡೆಯುವಿಕೆ ತೀವ್ರಗತಿಯಲ್ಲಿ ಸಂಪೂರ್ಣವಾಗಿ ಸಂಭವಿಸುವುದಿಲ್ಲ. ಅಫೇಸಿಯಾ ಹೊಂದಿದ ಹೆಚ್ಚಿನ ವ್ಯಕ್ತಿಗಳಲ್ಲಿ ಪಾರ್ಶ್ವಿಕ ಭಾಷಾ ಸಾಮರ್ಥ್ಯವನ್ನು ಮರು ಪಡೆಯುವ ಸಾಧ್ಯತೆ ಹೆಚ್ಚು. ಸಾಮಾನ್ಯವಾಗಿ ಸ್ವಲ್ಪ ಪ್ರಮಾಣದಲ್ಲಿ ಭಾಷಿಕ ಅಸಮತೋಲನ ಉಳಿದುಕೊಳ್ಳುತ್ತದೆ. ಇಂತಹ ಸಂದರ್ಭದಲ್ಲಿ ವಾಕ್ ಭಾಷೆಯ ತರಬೇತಿ/ಥೆರಾಪಿ ಸೂಕ್ತ. ಮಾತು ಮತ್ತು ಭಾಷಾ ಮರು ಪಡೆಯುವಿಕೆಯು ಸಾಮಾನ್ಯವಾಗಿ ಕೆಲವು ದಿನಗಳಿಂದ ಹಿಡಿದು ಎರಡು ವರ್ಷಗಳ ಅವಧಿಯದಾಗಿರುತ್ತದೆ.